

# Prostorska mreža ALPARC:

## Narava na dobri poti

«Švist ... od nikoder se prikaže kovinsko modri blisk in kot puščica švigne čez vodno gladino. Po obsežni »renaturalizaciji«, izpeljani s pomočjo narodnega parka Gesäuse (A) na območju Paltenspitz, več parov vodomcev spet gnezdi na bregovih reke. Na območje ob izlivu reke Palten v Enns, najdaljšo v celoti avstrijsko reko, se vrača nekdanja dinamika življenja. To je pomembno zaradi neke druge posebnosti: Enns teče 130 km brez najmanjše ovire, medtem ko je večina njenih alpskih vrstnic zaradi številnih jezov, električnih mikrocentral, zadrževalnikov in zajetij razrezana na tisočero odsekov. Toda če želimo, da bo tak prosti pretok rastlinstvu in živalstvu zares v korist, jima je treba zagotoviti kakovosten habitat.

Zagotavljanje prostega gibanja vrstam je bistvo dejavnosti, s katerimi je mreža Alparc začela leta 2003, ko se je začelo tudi delo na področju ekoloških omrežij.

Temeljni namen želje po ohranitvi izjemne bioraznovernosti te evropske gorske pokrajine je prav prepoznavanje, varovanje in obnova ekoloških povezav med alpskimi naravnimi območji.

### Zavarovana območja v središču ekoloških omrežij

Ukrepi, predvideni za Alpe, se prednostno osre-



Kačji pastir je mojstrovina evolucije. Ko leti, je okreten kot malokatera druga živalska vrsta. Prosojna, tanka in prožna krilca so preprejena z gosto mrežo mikroskopskih žilic in se lahko premikajo neodvisno drugo od drugega. V njih lahko prepoznamo eno temeljnih načel narave: zasnovano mrežo in mobilnosti kot strategije preživetja. Vsealpska ekološka omrežja sledijo temu zgledu: vzpostaviti mrežo med seboj povezanih zavarovanih območij, ki bodo osnova za ohranitev alpske bioraznovernosti. ©Yann KOHLER

dotočajo prav na zavarovana območja, kakršno je tudi narodni park Gesäuse (A). Zavarovana območja so nepogrešljiva značilnost ekoloških omrežij v Alpah, pomembna tudi s stališča preskušanja možnih rešitev. Tu si pridobivamo pomembne izkušnje s področja vzpostavljanja ekoloških omrežij. Tukaj delajo geografi, biologi in drugi izkušeni naravoslovci, ki poznajo ozemlje, živalske in rastlinske vrste ter krajevne posebnosti.

Na drugi strani so uprave zavarovanih območij, ki jih lokalni sodelavci poznajo in priznavajo kot partnerje. Po regijah so uprave najprimernejši kanal za prenos, obravnavo in razvoj raznih projektov.

Odličen zgled takega projekta je evropski projekt Econnect, v okviru katerega nastajajo nova orodja, ki bodo omogočila ocenjevanje povezljivosti posameznih območij in izvajanje konkretnih terenskih ukrepov za njeno izboljšanje (*gl. posebno besedilo o Econnectu*).

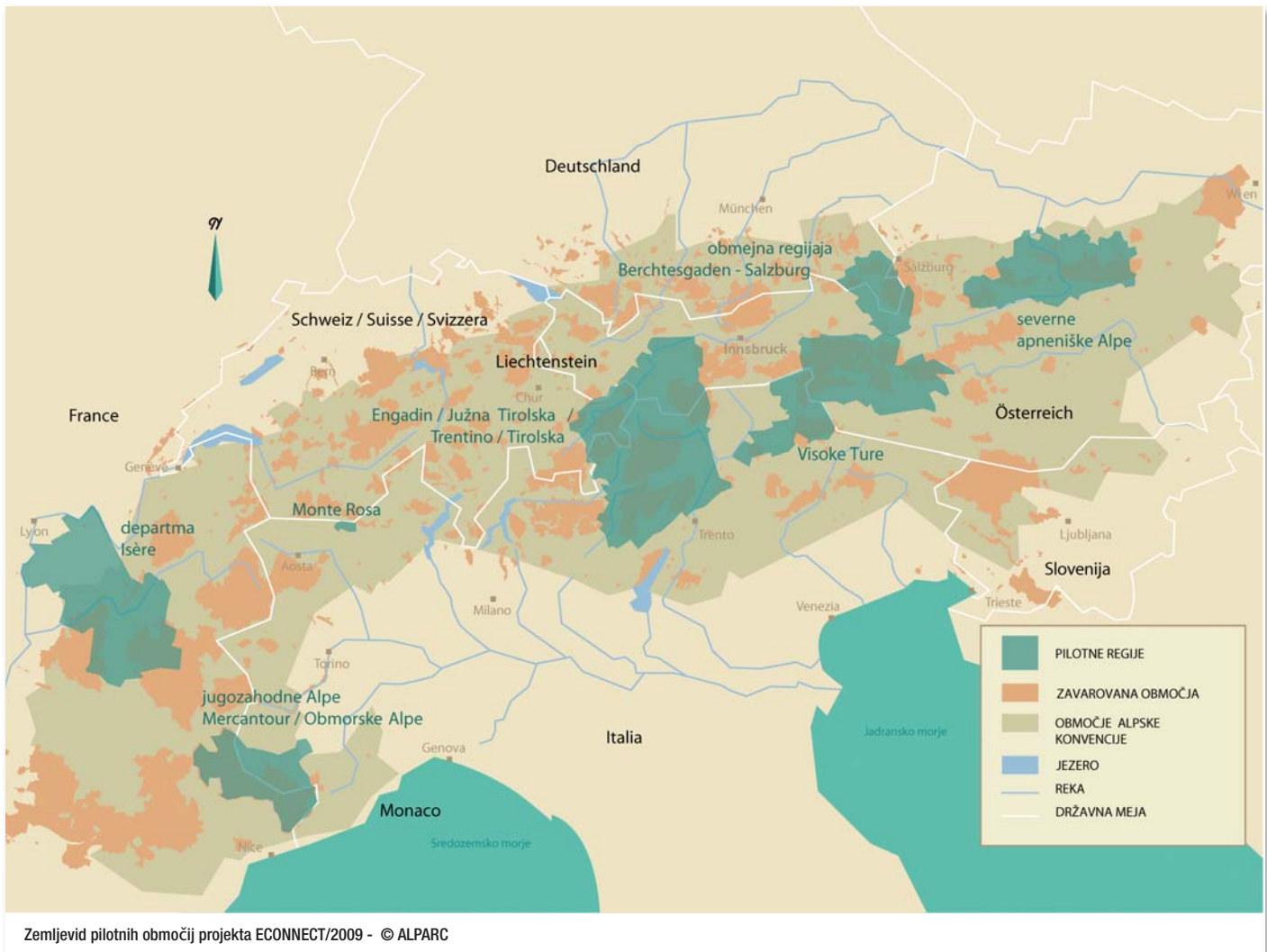
### ZAGOTAVLJANJE ČEZMEJNE EKOLOŠKE POVEZANOSTI

Predstavniki pobude za ekološki kontinuum, katere član je tudi Alparc, so se dogovorili za skupni pristop v 7 »pilotnih regijah« celotnega alpskega loka. Partnerji Retijskega trikotnika, največje med pilotnimi regijami, ki se razteza med Švico, Avstrijo in Italijo, sicer opravljajo analize po manjših regionalnih enotah, a njihovo delo je ves čas usmerjeno v dejansko čezmejno povezanost teh območij.

Ne glede na državne (regija **Berchtesgaden-Salzburg**), regionalne (regija **Nordkalkalpen**) ali upravne meje med parki (**Visoke Ture**), razne ovire med sodelujočimi (departma **Isère**), višinske omejitve (dolina **Aosta**) ali fizične ovire, ki jih za nekatere vrste lahko predstavljajo žičnice (regija **Alpi Marittime/Mercantour**), so pilotne regije zavezane skupni usmeritvi: vzpostaviti povezav prek meja.

Različna razmišljanja, raziskave, projekti in sodelovanje spodbujajo nastajanje novih prostorskih mrež in mrež sodelujočih

ter ponujajo nove možnosti za odziv na prihajajoče okoljske izzive – predvsem intenzivno rabo krajine in njeno drobljenje ter podnebne spremembe.



Zemljevid pilotnih območij projekta ECONNECT/2009 - © ALPARC

Na politični ravni omenjene ukrepe podpirajo »Ekološka omrežja«, platforma Alpske konvencije, ki je države članice pozvala, naj za pilotne regije pridobijo uradni znak Alpske konvencije. To bi bilo priznanje za ugledno in inovativno delo, ki ga opravljajo na teh območjih. Platforma zagotavlja tudi redne stike z mednarodnimi in evropskimi ustanovami (npr. območja Natura 2000 lahko štejemo kot pomembno strukturno prvino).

## SODELOVANJE Z DRUGIMI OBMOČJI IN DRUGIMI AKTERJI

Odpiranje proti nealpskim območjem in delovanje v skladu z usmeritvami posamezne države. Zgled takega sodelovanja je informiranje o francoskih dejavnostih pod naslovom »zelena in modra infrastruktura« (trame verte et bleue). Pobude, katerih namen je neposredna povezava Alp s sosednjimi gorstvi, že obstajajo; ekološka povezava med Alpami in Karpati bo tako osrednja tema mednarodnega srečanja septembra 2010.

Vključevanje in ozaveščanje krajevnih akterjev ter povezovanje varovanja narave z dnevnim življenjem lokalnega prebivalstva. Prve izkušnje v departmaju Isère so naletele na zelo dober odziv.

Lokalni akterji kažejo veliko naklonjenost takim projektom in v njih dejavno sodelujejo. Lovci, ki so zaradi svoje dejavnosti

še posebej občutljivi za ekološka vprašanja, so zelo zadovoljni, ker se upoštevajo njihove terenske izkušnje. Tudi poljedelci se zavedajo, da so zanje ta vprašanja zelo pomembna.

Finančni prispevki številnih vpletenih, med njimi na primer cestnih služb in upravljavcev avtocest, prav tako dokazujejo, da gre za področje, ki vzbuja veliko zanimanja. Ključ do uspeha je obveščanje širše javnosti.

Naklonjenost različnih skupin akterjev, za katere bi predvidevali, da bodo glede ukrepov prej zadržani, potrjuje, da ima tak pristop velike možnosti za uspeh.

Moč projektov ekoloških omrežij je ravno v tem, da omogočajo uspešnejše sodelovanje med različnimi območji, saj spodbujajo prepoznavanje problematike in prispevajo pri iskanju skupnih rešitev. Poleg tega omogočajo vsakemu udeležencu, da se vključi na svoji ravni, in zagotavljajo resnične spremembe na področju varovanja narave.

## ECONNECT JE ZAŽIVEL

**E**connect je zaplul s polno hitrostjo.

Projekt se je začel avgusta 2008, a je zaradi zapletene oblikovanja partnerstev in sodelovanja različnih akterjev potreboval nekaj časa, da je v pilotnih regijah zaživel. To obdobje je zdaj za nami.

Za vzpostavitev sodelovanja v okviru alpskega loka in prek meja regij je bilo potrebnih mnogo sestankov med različnimi pilotnimi regijami, ki jih večinoma sestavljajo zavarovana območja in njihove administrativne regije. Zadnja sestanka sta potekala v Italiji, in sicer februarja 2010 v Bolzanu in aprila 2010 v Dobbiacu. Doseženi so bili konkretni rezultati, regije so sprejele skupni pristop in metodologijo.

Spletno kartografsko orodje JECAMI, ki ga je predstavil Švicarski narodni park, je pripomoček, ki bo bistveno prispeval k projektu. Z lokalizacijo obstoječih ovir za rastlinske in živalske vrste omogoča vizualizacijo in izračun povezljivosti.

Njegovi podatki omogočajo nadaljnje tolmačenje in uporabo s strani pristojnih za politične odločitve.



Sestanek projekta ECONNECT/ Dobbiaco / IT/ 22. april 2010 - © ALPARC

Izkazalo se je, da je dinamičnost pilotnih regij bistvena za uresničitev čezalpske narave projekta Econnect. Regije lahko danes nazorno predstavijo, kaj so naredile za ohranjanje, povrnitev ali ponovno vzpostavitev ekološke povezljivosti v alpskem prostoru.

Luca Giraud, strokovni vodja Naravnega parka Alpi Marittime (I), ki predstavlja pilotno regijo Alpi Marittime/Mercantour, pripoveduje o koristih, ki jih prinaša sodelovanje pri projektu: »Naši pilotni regiji sodelovanje v projektu omogoča, da se podrobneje seznanimo z ekološko povezljivostjo in se odločimo za upravljanje, ki bo kar najbolj združljivo z vzpostavitvijo ekoloških koridorjev. Obenem je to

*priiložnost, da lokalnemu prebivalstvu in širši javnosti predstavimo obstoječo problematiko upravljanja, ki ne upošteva ekoloških potreb rastlinstva in živalstva.*«

To pričevanje dokazuje, da morajo prebivalstvo in krajevni organi sodelovati, če želimo pri upravljanju območja doseči sinergijo. Takemu pristopu morajo slediti še druge ustrezne dejavnosti.

## NOVO ORODJE: SPLETNE STORITVE JECAMI

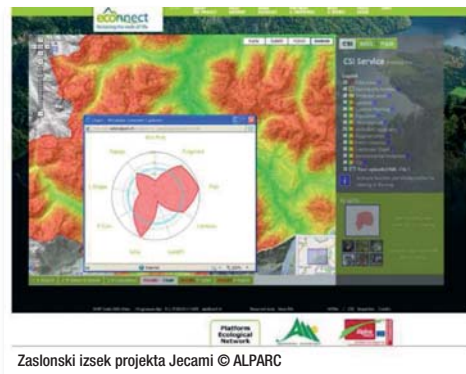
**S**pletna storitev, ki jo je Švicarski narodni park ponudil pilotnim regijam, omogoča pregledovanje bistvenih podatkov posameznih območij na podlagi kazalnikov indeksa CSI (Continuum Suitability Index).

Oglejmo si kazalnik razdrobljenosti, ki je posledica človekovih dejavnosti in infrastrukture.

Izberemo živalsko vrsto in orodje JECAMI takoj prouči fizične ovire in ekološke koridorje, ki so zanjo značilni.

Kazalniki, uporabljeni za izračun, bodo upoštevali razdrobljenost prostora zaradi infrastrukture, vrsto krajine, topografijo, rabo tal itd. Na zaslonu se hitro izrišejo območja, na katerih je treba prednostno ukrepati.

Glavni namen tega kartografskega orodja je zagotoviti usklajeno metodologijo za prepoznavanje možne ekološke povezljivosti v pilotnih regijah.



Zaslonski izsek projekta Jecami © ALPARC

JECAMI naj bi začel delovati do konca decembra 2010.

## Ekološki kontinuum za ALPE – IZZIV ZA CELO GENERACIJO

**P**obuda *Kontinuum* je nastala v sodelovanju Cipre International, Alparca, Iscarja (strokovnega odbora Alpske konvencije) in WWF (alpskega programa), katerega korenine segajo v leto 2002, mednarodno leto gora. Takrat so štiri alpske organizacije ustanovile združenje, katerega namen je bila vzpostavitev obsežnega in celovitega ekološkega omrežja v Alpah. Za sodelujoče organizacije je to izziv, s katerim se bo ukvarjala vsaj ena generacija.

Odtlej so pripravili številne projekte, med katerimi je najbolj znan projekt ECONNECT. Za uspešno izvedbo projektov so vzpostavili tesno sodelovanje s platformo »Ekološko omrežje« Alpske konvencije, krovne politične organizacije, ki združuje vse alpske pobude v zvezi z ekološko povezljivostjo.

### Najpomembnejše dejavnosti in dosežki združenja so:

- oblikovanje alpske metodologije za vzpostavitev ekološkega kontinuum skupaj z metodološkim vodičem za pilotne regije, vključene v pobudo;
- katalog skoraj 80 konkretnih ukrepov za podporo alpskemu ekološkemu omrežju, objavljen v vseh alpskih jezikih;
- zgibanke, brošure in druga orodja za obveščanje širše javnosti;
- podatkovni listi (fact sheets) za različne uporabnike;
- komunikacijska strategija za vključitev projekta v politično in medijsko okolje Alp;
- obsežna publikacija vseh dokumentov na temo ekološke povezljivosti v Alpah, objavljenih v zadnjem času;
- velika medijska kampanja v letu 2010, letu bioraznovernosti, z naslovom »Zid« v 6 velikih mestih zunaj Alp. Na glavnih trgih velikih mest v okolici Alp bo postavljen zid kot simbol razdrobljenosti prostora, v katerem le nekaj razpok omogoča prehajanje živih bitij (ljudi). Tako bo ponazorjeno, kakšne so vsakodnevne posledice razdrobljenosti prostora za živalstvo in rastlinstvo.
- kartografija možnosti in velikih ovir za ekološko povezljivost v Alpah [zemljevidi];
- oblikovanje »omrežja znanja« s tega področja s pomočjo skupine najpomembnejših strokovnjakov v Alpah;
- dejavna udeležba partnerjev na vseh domačih in mednarodnih dogodkih na temo ekoloških omrežij;
- prizadevno sodelovanje s pilotnimi regijami pri izvajanju dejavnosti v okviru projekta ECONNECT.

Glede na našete dejavnosti, stalnost delovanja, moč predlogov za nove ukrepe in povezavo štirih najvplivnejših alpskih organizacij je pobuda Kontinuum »nosilni steber« vseh projektov na področju ekološke povezljivosti.

